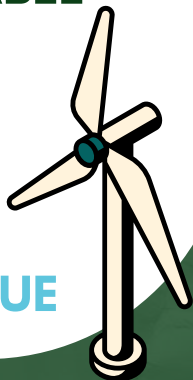
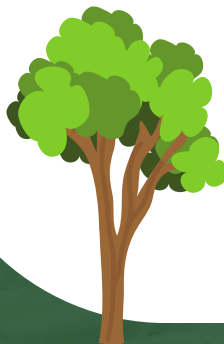


QUELLE EST LA PREMIÈRE ÉNERGIE RENOUVELABLE UTILISÉE EN FRANCE ?

- L'ÉNERGIE ÉOLIENNE
- L'ÉNERGIE SOLAIRE
- LE BOIS ÉNERGIE
- L'ÉNERGIE HYDRAULIQUE



DANS CETTE LISTE, QUELLE RESSOURCE NATURELLE EST SUREXPLOITÉE ?



- L'EAU
- LES MINÉRAUX
- LES FORÊTS
- LES MÉTAUX

DEPUIS 200 ANS, LES ESPÈCES DISPARAISSENT DE 10 À 1000 FOIS PLUS VITE QUE LE RYTHME NATUREL.

- VRAI
- FAUX



EN COMBIEN DE TEMPS SE DÉCOMPOSE UN MÉGOT ?



- 1 MOIS
- 1 AN
- 10 ANS

TOUS LES PLASTIQUES SE RECYCLENT FACILEMENT AUJOURD'HUI.

- VRAI
- FAUX



POUR VOUS, UNE VILLE PLUS ÉCOLOGIQUE, C'EST...

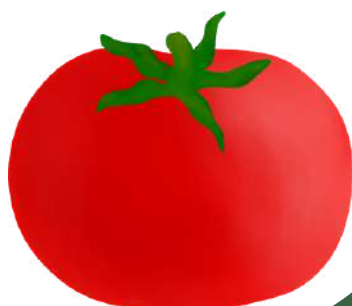


UNE VILLE OÙ TOUS LES SERVICES SONT ACCESSIBLES À PIED OU À VÉLO

- UNE VILLE TRÈS VÉGÉTALISÉE
- UNE VILLE QUI LIMITE LA CIRCULATION AUTOMOBILE
- UNE VILLE QUI INTÈGRE LES ÉNERGIES RENOUVELABLES

VOUS MANGEZ DES TOMATES EN HIVER ...

- SOUVENT
- PARFOIS
- JAMAIS



LES JEANS AVEC DE L'ÉLASTHANE SONT MOINS FACILES À RECYCLER.



- VRAI
- FAUX

✓ LE BOIS ÉNERGIE

En 2020, seulement **19 % de l'énergie consommée** en France vient des énergies renouvelables avec la répartition ci-dessous :

- 6,6 % du bois
- 3,8 % de l'hydraulique
- 2,3 % de l'éolien
- 2,3 % des pompes à chaleur
- 2,1 % des biocarburants
- 1,4 % de l'électricité produite par le solaire photovoltaïque, les énergies marines, la biomasse et la géothermie
- 0,6 % de la chaleur produite par le solaire thermique, la géothermie et le biogaz

✓ TOUTES CES RESSOURCES

L'épuisement des réserves des ressources naturelles disponibles sur Terre, qu'elles soient renouvelables ou non, constitue un des défis majeurs de nos sociétés. L'élévation du niveau de vie de la population mondiale et l'harmonisation des standards de vie sur ceux de l'Occident induisent une demande mondiale de ressources naturelles sans cesse croissante. On consomme de plus en plus d'énergies fossiles (pétrole, gaz, charbon), de minerais, de ressources halieutiques (ressources de la mer) ou d'eau douce.

L'empreinte de l'humanité sur l'environnement n'a jamais été aussi élevée.

✓ VRAI

Sources : Rapport Planète vivante du WWF, Biological Conservation, IPBES

C'est un constat fait par 1400 scientifiques du monde entier. A ce rythme, la planète va perdre 75 % de ses espèces en 500 ans. Cette 6ème extinction est cette fois causée par l'espèce humaine.

> **68 % des populations de vertébrés** ont disparu entre 1970 et 2016, soit en moins de 50 ans.

> **40 % des insectes** sont en déclin au niveau mondial. Depuis 30 ans, la masse des insectes diminue sur Terre de 2,5 % chaque année, alors qu'au moins 75 % des cultures alimentaires en Europe dépendent des insectes pollinisateurs.

> **41 % des amphibiens** et **27 % des crustacés** risquent de disparaître à brève échéance de la surface de la Terre ou du fond des océans.

> **75 % des milieux terrestres** sont altérés de façon significative et plus de 85 % des zones humides ont été détruites.

> **66 % des milieux marins** sont détériorés.

> **30 % de la superficie des herbiers marins** qui offrent nourriture et nurserie à la faune marine ont été détruits au cours du 20ème siècle.

> **33 % des récifs coralliens** et plus d'1/3 des mammifères marins sont menacés.

> **15 milliards d'arbres** sont abattus chaque année dans le monde et 46 % de la couverture forestière a disparu depuis la préhistoire.

✓ 10 ANS

Seul 1 mégot sur 2 est jeté à la poubelle dans l'espace public. Les autres sont malheureusement jetés dans la rue (53 %), dans les voies d'écoulement des eaux usées (25 %) et même dans les espaces verts (22 %).

Un mégot peut sembler une pollution anodine pour certains. Pourtant il n'en est rien ! Il lui faut plus d'une décennie pour se décomposer intégralement. Au contact de l'eau, les mégots relâchent des substances particulièrement toxiques (dont de l'arsenic ou de l'ammoniac) et se fragmentent même en microplastiques, causant des ravages sur les écosystèmes et la biodiversité.

Le saviez-vous ?

- **Un mégot peut polluer à lui seul 500 litres d'eau.**
- **Les mégots représentent près de 40 % des déchets présents en mer Méditerranée.**

✓ FAUX

La France est le troisième pays le plus consommateur de plastique au sein de l'Union européenne, mais c'est aussi l'un des plus ambitieux avec son objectif de 100 % de plastiques à usage unique recyclés d'ici à 2025.

Les plastiques constituent une grande famille de matériaux. Ils ne peuvent pas être recyclés en mélange. D'où l'importance d'un tri minutieux des déchets pour séparer les différents types de plastiques. Il faut aussi éviter de les mélanger à d'autres matières dans un même objet car sinon cela rend la séparation des matières complexes et l'objet difficilement recyclable.

✓ TOUTES CES RÉPONSES SONT CORRECTES

Une ville durable, c'est l'addition de toutes ces solutions et de bien d'autres encore !

? LE SAVIEZ-VOUS

Pour pousser et produire des fruits, les plants de tomates ont besoin de températures comprises entre 18°C et 26°C. En hiver, il n'est donc pas possible de les cultiver en France sauf sous serre chauffée. Les tomates que l'on trouve en magasin pendant l'hiver viennent donc de pays où il fait chaud ou de production sous serres chauffées. Pas très écologique tout ça !

✓ VRAI

L'élasthanne intégré au coton du jean rend le recyclage plus difficile. L'élasthanne va avoir du mal à se détacher de la fibre de coton.

Pour être sûr qu'un jean pourra être recyclé, il vaut mieux acheter un jean brut ou qui n'intègre pas plus de 2% d'élasthanne.

**QUEL SYSTÈME
CONSOMME LE
PLUS D'ÉNERGIE ?**

**LE WIFI
LA 4G**



**QU'EST-CE QU'UN
MÉTIER VERT ?**

**UN MÉTIER QUI PERMET DE
PROTÉGER L'ENVIRONNEMENT**

**UN MÉTIER RÉSERVÉ AUX
AGRICULTEURS**

**UN MÉTIER EXERCÉ PAR LES
PROFESSIONNELS DE LA FORÊT**



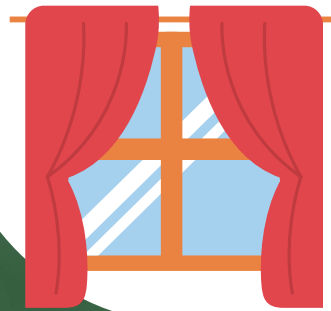
**D'APRÈS VOUS, QUELLE
COULEUR DONNE-T-ON AUX
EAUX USÉES ?**

**VERT
BLEU
GRIS**



**COMBIEN DE FOIS PAR
JOUR FAUT-IL AÉRER SA
CHAMBRE ?**

**AUCUNE
1 FOIS
2 FOIS**



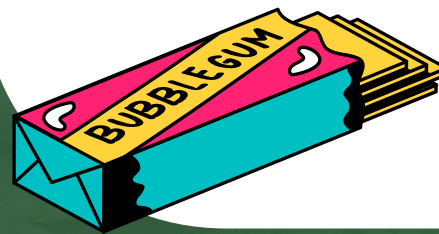
**QUELLE EST LA
TEMPÉRATURE IDÉALE
D'UNE CHAMBRE ?**

**17-19 °C
19-21 °C
21-23 °C**



**COMBIEN DE TEMPS UN
CHEWING-GUM JETÉ DANS
LA NATURE MET-IL À
DISPARAITRE ?**

**5 JOURS
5 MOIS
5 ANS**

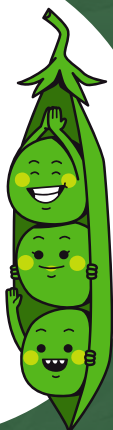


**UNE LÉGUMINEUSE,
C'EST...**

**UN TERME POUR DÉSIGNER UN LÉGUME DE
NOM FÉMININ COMME UNE TOMATE OU
UNE CAROTTE**

**UNE PLANTE QUI PRODUIT DES
GRAINES COMESTIBLES**

**UN LÉGUME QUI NE Pousse QUE
DANS LES PAYS CHAUDS**



**OÙ VIVENT LE PLUS LES
FRANÇAIS ?**

**À LA
CAMPAGNE
EN VILLE**



✓ LA 4G

La 4G consomme 3 fois plus d'énergie que le WiFi*. Alors connectez votre smartphone dès que possible au WiFi.

Pour votre ordinateur, privilégiez la connexion filaire qui offre en plus la garantie d'un Internet plus rapide et plus stable et évitez le partage de connexion avec votre smartphone.

*Source : ADEME-ARCEP 2022

✓ GRIS

Pour parler de l'eau, on lui donne une couleur.

- **L'eau bleu**, c'est l'eau des lacs, des nappes phréatiques et des cours d'eau.
- **L'eau verte**, c'est l'eau du sol qui permet aux plantes de croître et qui s'évapore.
- **L'eau grise**, c'est l'eau usée (de la douche ou des toilettes par exemple) qui va être traitée dans les stations d'épuration pour retourner dans les rivières.

✓ 17 - 19 °C

Pour faire facilement des économies d'énergie, il ne faut pas chauffer sa chambre tout le temps à la même température. Lorsque la chambre est occupée, la température idéale en journée est de 19 °C, et de 17 °C la nuit ou quand elle est inoccupée.

1 °C en moins, c'est 7 % d'économies d'énergie en plus

Faire des économies d'énergie, c'est important pour diminuer les factures qui deviennent de plus en plus chères car le prix du gaz, du fioul et de l'électricité augmente régulièrement.

C'est aussi important pour limiter les émissions de gaz à effet de serre. En France, de nombreux chauffages fonctionnent avec du gaz et du fioul. Ce sont des énergies fossiles qui émettent des gaz à effet de serre en brûlant.

✓ UNE PLANTE QUI PRODUIT DES GRAINES COMESTIBLES

Les lentilles, les petits pois, les pois cassés, les fèves, les haricots rouges, les pois chiches, le soja... sont des légumineuses !

Elles sont excellentes pour la santé et pour l'environnement car leur culture demande peu d'eau et de nutriments. Elles sont riches en protéines (comme la viande, le poisson, les œufs ou les laitages) et riches en fibres. Le programme national « nutrition santé » classe les légumineuses dans les féculents, une catégorie d'aliments recommandée à chaque repas.

✓ UN MÉTIER QUI PERMET DE PROTÉGER L'ENVIRONNEMENT

Un métier vert est un métier qui permet de protéger l'environnement. C'est un métier lié à la production et à la distribution d'énergie, d'eau, à l'assainissement et au traitement des déchets, à la protection de la nature (agent technique forestier, garde des espaces naturels...) et de l'environnement (technicien de l'environnement et du traitement des pollutions, ingénieur et cadre technique de l'environnement...).

✓ 2 FOIS

Il est recommandé d'aérer 5 minutes sa chambre 2 fois par jours. L'idéal est de le faire le matin en se levant et le soir avant de se coucher.

Des polluants sont générés en permanence par les meubles, les tapis, les moquettes, les produits ménagers. En respirant, nous émettons de la vapeur d'eau dans l'air. Les polluants et l'humidité doivent être évacués très régulièrement. C'est important pour notre santé !

En hiver, pensez à éteindre le radiateur pendant que la fenêtre est ouverte.

✓ 5 ANS

Un chewing-gum est fabriqué à partir de polymères issus du pétrole et ne se dégrade pas rapidement quand il est jeté au sol. Si les eaux de pluie l'entraînent dans les égouts puis les rivières, il ne se dégradera pas non plus.

Les villes dépensent beaucoup d'argent pour nettoyer les trottoirs. De l'eau chaude à haute pression est pulvérisée pour décoller les chewing-gums. C'est un gaspillage d'énergie et d'eau qui pourrait être facilement évité car on trouve facilement des poubelles dans la rue. Et s'il n'y a pas de poubelle à proximité, on met son chewing-gum dans un petit morceau de mouchoir en papier puis on le glisse dans sa poche pour le jeter à la poubelle en arrivant à la maison.

✓ EN VILLE

80 % des Français vivent dans une zone urbaine. En France, comme partout dans le monde, de plus en plus de personnes vivent en ville.

Mais aujourd'hui, il est important de freiner l'étalement urbain et de préserver les espaces naturels pour protéger la biodiversité.